

OTTO MØNSTEDS FONDS UDDELINGSPOLITIK

Otto Mønstedts Fonds uddelingspolitik (2023/24) og virke tager afsæt i fondens hovedformål: at bidrage til udviklingen af Danmarks handel og industri.

Indhold

Uddelingsområder	2
Generelt.....	2
Uddannelsesformål	3
Meritgivende studieophold i udlandet.....	3
Kongresdeltagelse i udlandet	3
Forskningsophold i udlandet	4
Udenlandske gæsteprofessorater ved DTU, CBS, AAU, AU & SDU	4
Særlige Formål	5
Den Lyse Idé.....	6
Hvilke projekter støttes ikke	7
Yderligere information	8
Ansøgningsfrister.....	8
GDPR.....	8
Historie	9
Fundats	9
Organisation	10
Ledelsesforhold	10





Uddelingsområder

Formålet med Otto Mønstedts Fonds uddelingspolitik er at informere ansøgere og andre samarbejdspartnere om Fondens nuværende retningslinjer, arbejdsmetoder og eventuelle prioriterede indsatsområder Otto Mønstedts Fond aktuelt er optaget af.

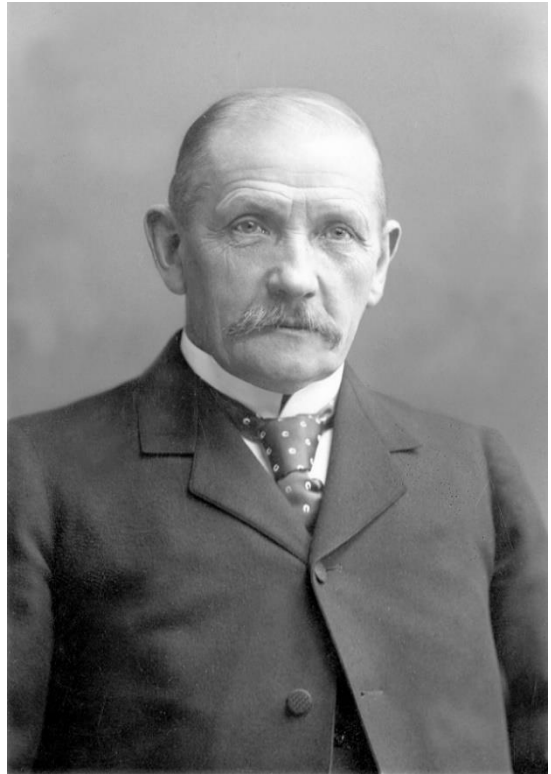
Fondens uddelinger tager udgangspunkt i fundatsen, hvorfor Otto Mønstedts Fond støtter op om initiativer og projekter, der bidrager til at fremme udviklingen af Danmarks handel og industri.

Begunstigede aktiviteter omfatter:

- Studiemeriterende ophold i udlandet
- Kongresdeltagelse i udlandet
- Forskningsophold i udlandet
- Udenlandske gæsteprofessorater
- Særlige Formål

Otto Mønstedts Fond uddeler årligt mellem 30-40 mio. kr., fordelt over mere end 1.500 bevillinger. Fokus er både på store og små bevillinger; fra rejselegatet til større projekter/events - alt sammen uddelinger der understøtter Otto Mønstedts Fonds fundats.

I 2023 uddelte bestyrelsen for samlet ca. 35 mio. kr.



Den økonomiske ramme for Fondens uddelinger fastlægges årligt af Fondens bestyrelsen. Hvor det specifikt ender uddelingsmæssigt når året er omme, afhænger af kvaliteten og antallet af de ansøgninger Fonden modtager.

Da uddelingerne skal være relevante for Danmarks handel og industri, drøftes og justeres uddelingspolitikken løbende, med udgangspunkt i hvilke områder man i særlig grad ønsker at have fokus på.

Generelt

Otto Mønstedts Fond er ansøgningsdrevet og agerer som donor i relation til støttede projekter. Fonden vil dog i særlige tilfælde være proaktive i relation til at indkalde ansøgninger til specifikke støtteværdige formål som fremmer udviklingen af Danmarks handel og industri.

Der er under hvert enkelt formål konkrete betingelser der skal overholdes, samt evt. relevant information om øvre og nedre beløbsgrænser, ansøgningsfrister etc. Vi anbefaler derfor ansøger om at læse alle oplysninger inden der ansøges, og på den baggrund vurdere hvorvidt Otto Mønstedts Fond er relevant for dig/jer.

Otto Mønstedts Fond søges elektronisk via www.omfonden.dk, og Fonden behandler ikke papiransøgninger.



Uddannelsesformål

Store dele af Otto Mønstedts Fonds uddelinger udgøres af bevillinger til uddannelse af studerende og lærere, hvilket inkluderer studie- og forskningsophold, konferencedeltagelse og gæsteprofessorer til Danmark.

Nedenstående er en simplificering af formålene. For yderligere information henvises til OMF hjemmeside, hvor alle retningslinjer for de enkelte formål er beskrevet, samt information om eventuelle ændringer.

Meritgivende studieophold i udlandet

Kan ansøges af ingeniør- og erhvervsøkonomistuderende ved DTU, CBS, SDU, AAU & AU.

Ansøgningsperiode; 10 januar til 1. marts.

Betingelser der skal være opfyldt:

- Meritgivende studie- eller praktikophold i udlandet på minimum 3 måneder (et eller to semestre).
- Opholdet skal afsluttes efter 1. maj i året hvor der ansøges.
- Karaktergennemsnit på minimum 8.
- Meritgodkendte fag svarende til minimum 15 ECTS.

Dokumentationskrav:

- Ajourført karakterblad.
- For universitetsstuderende ved AAU, AU og SDU skal der uploades indskrivningsbekræftelses.
- Optagelsesdokumentation/praktikaftale.
- Forhåndsmerit.

Støttebeløb: Maks. 10.000 kr.

Kongresdeltagelse i udlandet

Kan ansøges af bachelor/kandidat-studerende, ph.d. studerende, post.doc. og videnskabelige medarbejdere på cand.merc- og ingeniøruddannelserne ved DTU, CBS, AAU, AU, og SDU. Fastansatte lærere (adjunkt, lektor, professor, etc.) ved DTU, CBS og AAU (ingeniøruddannelserne).

Ansøgningsfrist: Løbende, dog skal ansøgningen være Fonden i hænde senest 31 dage før afrejse for at komme i betragtning.

Betingelser der skal være opfyldt:

- Dansk cpr-nummer.
- Der ydes maksimum støtte til 1 kongresdeltagelse per kalenderår og 2 inden for en 5 årige periode.
- Kongresser, der ikke har et klart merkantilt eller teknisk sigte vil blive afvist.
- Ansøger skal være aktivt deltagende på kongressen, ved oral/poster præsentation.
- Kongresdeltagelsen skal føre til en publicering.
- Det er en forudsætning at institutionen støttes økonomisk.

Dokumentationskrav:

- Videnskabelig artikel/abstract.
- Invitation til kongressen.
- Underskrevet støtteklæring fra instituttet, hvori omfanget af støtten bekræftes.

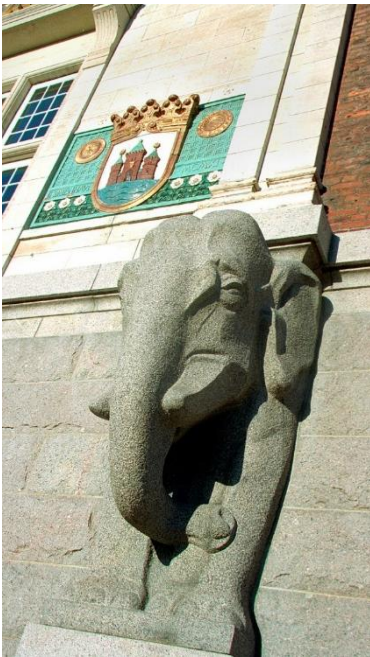


Efter afholdelse skal der uploades bevis for publicering og en kort rapport vedrørende kongresdeltagelsen, yderligere skal de faktiske udgifter indtastes.

Støttebeløb: Aldrig mere end den aktuelle institutions bidrag og maks. 7.500 kr., samt 50% af de faktiske udgifter.

Forskningsophold i udlandet

Kan ansøges af ph.d. studerende, post.doc. og videnskabelige medarbejdere på cand.merc- og ingeniøruddannelserne ved DTU, CBS, AAU, AU, og SDU. Fastansatte lærere (adjunkt, lektor, professor, etc.) ved DTU, CBS og AAU (ingeniøruddannelserne).



Ansøgningsperiode: Løbende, dog skal ansøgningen være Fonden i hænde senest 2 måneder før afrejse for at komme i betragtning.

Betingelser der skal være opfyldt:

- Dansk cpr- nummer.
- Forskningsophold i udlandet på minimum 3 måneder.
- Ydes maksimalt støtte til 1 forskningsophold i en 5-årig periode.
- Ansættelsesforholdet skal være uændret under udlandsopholdet.
- Det er en forudsætning for støtte, at uddannelsesinstitutionen bidrager økonomisk til forskningsopholdet, udover løn.
- Fonden støtter kun udgifter forbundet med opholdet, dvs. merudgifter sammenlignet med ens normale udgifter i hjemlandet.

Dokumentationskrav:

- Invitation fra værtsinstitutionen.
- anbefaling fra vejleder/institution.
- Underskrevet støtteerklæring fra instituttet, hvori omfanget af støtten bekræftes (udover løn).

Støttebeløb: Aldrig mere end den aktuelle institutions bidrag og maks. 5.000 kr. pr. måned., samt 50% af de faktiske udgifter.

Udenlandske gæstprofessorater ved DTU, CBS, AAU, AU & SDU

Ansøgningsperiode: Medio februar – medio juni.

Betingelser:

- Den indstillede skal være på professorniveau, og bidrage til at opbygge elitær undervisning.
- Der lægges vægt på, at gæstprofessorerne der inviteres, ikke er gengangere fra tidligere år.
- Fonden støtter primært gæstprofessorophold på 3 måneder i forlængelse af hinanden.

Dokumentationskrav:

- Personlige data.
- Opholdets varighed og den specifikke periode.
- Bibliometriske forskningsindikatorer for gæstprofessoren.
- Gæstprofessorernes betydning for institutionens akademiske strategi.
- Forskningsområdets betydning for dansk erhverv.

Støttebeløb: Maks. 75.000 kr. om måneden, som kun omfatter lønudgifter.



Særlige Formål

Særlige Formål skal fortolkes bredt. Projekterne skal være almennyttige og virke til fremme af dansk handels- og erhvervsliv eller i øvrigt være til ære for Danmark.

Ansøgningsperioden er løbende. Ansøgningen skal være Fonden i hænde senest 4 måneder før projektets start. Det anbefales derfor at søge i god tid, da der kan gå flere måneder fra vi modtager en ansøgning, til der foreligger en afgørelse.

Fonden støtter kun aktuelle projekter.



Dokumentationskrav:

- Projektbeskrivelse, bør som minimum inkludere beskrivelse af følgende områder;
 - o Projektets overordnede idé og vision. Hvorfor er netop dit projekt vigtigt at støtte, og hvorfor er jeres organisation særligt kvalificeret til at gennemføre projektet.
 - o Projektets målsætninger (hvor i gerne vil hen) og aktiviteter (måden det sker på).
 - o Projektets målgruppe, og jeres plan for formidling til netop dem. Hvem er målgrupperne, hvilke arenaer befinder de sig på, og hvordan vil I nå ud til dem?
- Projektets budget og finansieringsplan:
 - o De samlede omkostninger, hvor meget udgør egenfinansiering, hvad søger i Otto Mønstedts Fond støtte til og hvem bidrager ellers til finansieringen?

Der ydes blandt andet støtte til:

- Internationale kongresser med fokus på handels- og tekniske områder. Der ydes kun støtte til kongresser afholdt i tilknytning til DTU, AAU, SDU, AU og CBS.
- Projekter hvor Danmarks ære kommer i betragtning, forudsat, at det styrker Danmarks handel og industri.
- Projekter der kombinerer handel og teknologi, eksempelvis samarbejde på tværs af CBS og DTU.
- Projekter der går på tværs af uddannelsesinstitutioner.
- Undervisningsforløb/aktiviteter der fremmer læreres kompetencer.
- Udenlandske undervisere til danske institutioner.
- Konkrete events/aktiviteter der er til fremme for entreprenørskab.
- Initiativer der bygger bro mellem studerende/startups og dansk erhvervsliv.
- Permanente kulturelle tiltag med fokus på teknologi og handel.
- I særlige tilfælde projekter der fremmer Danmarks samfundsnyttige formål.

Samme projekt/aktivitet/konference vil som hovedregel ikke blive støttet mere end 3 gange.

Generelt støttes der helst op om non-profit initiativer og projekter som er igangsat og udviklet af foreninger og organisationer, samt de 8 danske universiteter. Otto Mønstedts Fond støtter indsatser i hele Danmark. Generelt er Fonden risikovillig, og stræber efter at de udelte midler går til almennyttige, innovative og fremtidsorienterede projekter.

I Otto Mønstedts Fonds årsberetninger, er der oversigt over alle de Særlige Formål, der har modtaget støtte.

Den Lyse Idé

Otto Mønstedts Fonds Den Lyse Idé uddeles én gang årligt. Her præmieres 2 lyse idéer med stort forretningsmæssigt potentiale, som kan skabe værdi for det danske samfund og erhvervsliv, samt tjene til Danmarks ære.

Ansøgningsperiode: maj – august

Indstillinger modtages som udgangspunkt fra bachelor/kandidat-studerende, ph.d. og post.doc tilknyttet et af de 8 universiteter i Danmark. Der kan både søges individuelt eller på vegne af en gruppe.

Dokumentationskrav:

- Institutionens/vejleders anbefaling.
- 1-2 siders idébeskrivelse hvor følgende punkter skal uddybes.
 - o Beskrivelse af den lyse idé.
 - o Samspillet med og værdien for dansk erhvervsliv
 - o Forretningsplan

De 2 bedste idéer inden for Early-stage og Late-stage præmieres med hver 250.000 kr. Midlerne er skattepligtige og forventes anvendt til videreudvikling af Den Lyse Idé.

De endelige prismodtagere vælges af en jury på omkring 8 medlemmer, som inkluderer Otto Mønstedts Fonds bestyrelse og diverse eksterne medlemmer, se nedenfor (juryen i 2023).



Nis Alstrup
Chairman of The Otto Mønsted Foundation



Bjarne K. Ersbøll
DTU Head of Section – Department of Applied Mathematics and Computer Science



Vibeke Svendsen
Former CEO at Envotherm A/S



Christian B. Tillegreen
Senior Business Developer, BII



Nigel Edmondson
Managing Director MADE



Karina B. Larsen
Owner & Director Q-consulting



Jesper H. Christensen
Mag.art



Ole Kring
Investment Director Vækstfonden



Kigge Hvid
Partner JA Studio

Vinderne af Den Lyse Idé 2024 offentliggøres i november.



Hvilke projekter støttes ikke

Otto Mønstedts Fond har i forlængelse af fundatsen og fondens strategi også afgrænset en række områder Fonden som udgangspunkt ikke støtter.

Der ydes IKKE støtte til:

- Hele uddannelsesforløb
- MBA/EMBA uddannelse
- Apparatur anskaffelser til forsknings- og undervisningsformål
- Forskningsprojekter eller grundforskning
- Almindelig understøttelse og pension
- Kunstnerstøtte
- Grupperejser for studerende
- Partipolitiske projekter
- Bogudgivelser, filmprojekter, tidsskrifter, magasiner etc.
- Projekter, hvor størstedelen af aktiviteter allerede har fundet sted
- Projekter der primært er udviklet af private/kommercielle virksomheder, herunder konsulenthuse
- Aktiviteter der for ansøger udelukkende tjener et indtjeningsmæssigt formål
- Produktudvikling
- Projekter hvor store dele af budgettet udgøres af høje drifts- og lønudgifter
- Fonden støtter ikke statslige og kommunale projekter eller kerneopgaver



Yderligere information

Såfremt du har ansøgningsrelaterede spørgsmål, skriv venligst til omf@omfonden.dk, vi opfordrer dog til at man forinden læser fondens retningslinjer.

Der gives ikke begrundelser for afslag, og konkrete spørgsmål om vurdering af ansøgning og udfald drøftes ikke.

Det er et krav at alle bevillingsmodtagere efter endt ophold/projekt uploader en rapport og regnskab.

Nogle ansøgninger behandles på bestyrelsesmøde, hvorfor der kan forventes senere tilbagemelding. De 4 bestyrelsesmøder fordeles således; marts/april, juni, september og december.

Ansøgningsfrister

Formål	Ansøgningsperiode	Forventet svar*
Studiemeriterende ophold	10 januar - 1 marts	Maj
Kongresdeltagelse	Løbende hele året	2-8 uger efter modtagelse
Forskningsophold	Løbende hele året	1-2 mdr. efter modtagelse
Udenlandske gæsteprofessorater	13 februar - 11 juni	Oktober
Særlige Formål	Løbende hele året	1-4 mdr. efter modtagelse
Den Lyse Idé	15 maj – 15 august	November

* Tilbagemelding er vejledende, vær derfor tålmodig. Du vil modtage en mail umiddelbart efter, at bestyrelsen har behandlet din ansøgning.

GDPR

Når man ansøger om støtte hos Otto Mønstedts Fond, skal det gøres digitalt via Fondens ansøgningssystem, som tilgås via NemID. Her skal der afgives en række informationer, herunder personoplysninger. Fonden foretager en elektronisk registrering af disse og bruger dem i behandlingen af ansøgningen.

- Hvis ansøgningen får afslag eller ikke er indsendt, slettes data efter 6 måneder.
- Hvis ansøgningen bliver imødekommet, slettes data efter 5 år.

Som ansøger har du ret til at gøre indsigelse mod den måde, vi anvender dine data på, og vi vil hurtigst muligt (inden for en måned) slette dine data, hvis du ønsker det – forudsat at du ikke har fået tildelt legat.

Fondens registrering og behandling af personoplysninger er underlagt persondataloven.

Når du opretter din ansøgning, skal du give samtykke til, at oplysningerne – herunder de personoplysninger du har angivet i ansøgningen – gøres til genstand for elektronisk registrering og behandling.

Ved tildeling af støtte har Otto Mønstedts Fond efter skattelovgivningen indberetningspligtig til SKAT. Indberetningen af tildelt støtte sker på baggrund af CPR-numre eller CVR-numre afhængig af, hvem der skal beskattes af den tildelte støtte.

Fonden benytter endvidere de indtastede oplysninger til at danne statistik på et overordnet niveau. Statistikken benyttes internt hos Otto Mønstedts Fond til sagsbehandlingen samt til ekstern relevant offentliggørelse i årsrapporter og på Fondens hjemmeside.

Historie

Den danske margarinefabrikant Otto Mønsted blev født 23. november 1838 på Lyngsbækgård ved Ebeltoft og døde 4. september 1916 i København som Danmarks rigeste mand. Han er citeret for at sige ”penge er ikke det bedste, men at kunne tjene dem, synes jeg, er så uhyre fornøjeligt.”



Han nedsatte sig i 1865 som grosserer i smør, korn og foderstoffer og anlagde den første margarinefabrik – Aarhus Butterine Co. – i Danmark i 1883. Den efterfulgtes bl.a. af verdens måske største margarinefabrik ved London i 1894. I 1870 blev han gift med Anne Sophie Broge, og familien flyttede fra Aarhus til København i 1899. I 1909 stiftes Otto Mønsted A/S med Otto Mønsted som formand. Firmaets primære varemærke var OMA, en tidlig trebogstavs initialforkortelse for Otto Mønsted Aarhus. Den indgik i sloganet: Sig navnet – OMA, et enkelt vidnesbyrd om Otto Mønstedts talent for branding og marketing.

Han og hustruen var barnløse, så efter en bestemmelse i deres testamente oprettedes Otto Mønstedts Fond i 1934 efter den længstlevende Anna Mønsted døde. Fonden fik overdraget alle aktier i Otto Mønsted A/S. Selskabet fortsatte med margarineproduktion indtil 1981, hvor margarinevirksomheden blev afhændet og OMA som varemærke blev overtaget af Unilever. Siden har Otto Mønsted A/S været et investeringsselskab, og udbyttet herfra er grundlaget for Otto Mønstedts Fonds uddelinger.

Fundats

Den første fundats i Otto Mønstedts Fonds historie, blev underskrevet den 21. juni 1934, hvor der i §12 står:

”Fondens hovedformål er at bidrage til udviklingen af Danmarks Handel og Industri.”

I den nyeste udgave af fundatsen, står der følgende skrevet, omhandlende uddelinger:

Ganske særligt skal de til uddeling kommende midler anvendes:

1. Til hjælp til uddannelse af velbegavede, flittige, engagerede og uformuende unge handelsmænd og polytekniske studerende og kandidater.
2. Til uddannelse af lærere ved højere handelsskoler eller ved DTU, og eventuelt ved landets tekniske skoler.
3. Til fremme og udvikling af sådanne planer eller foretagender på handelens og industriens områder, der af Fondens bestyrelse måtte skønnes at kunne virke fremmende for Danmarks handels, og erhvervsliv eller i øvrigt kunne blive til ære for Danmark.”



Organisation

Bestyrelsen er Otto Mønstedts Fonds øverste myndighed. Bestyrelsen ansætter en direktør, der forestår den daglige ledelse. Bestyrelsen er sammensat med et medlem fra henholdsvis Dansk Industri, Dansk Erhverv og DTU.

Ledelsesforhold

Bestyrelsen i Otto Mønstedts Fond:

- Nis Alstrup, formand
- Bjarne Kjær Ersbøll
- Vibeke Svendsen

Otto Mønstedts Fond følger "Lovpligtig redegørelse om god fondsledelse, jf. årsregnskabslovens § 77 a".

Ledelse:

- Adm. direktør Nina Movin



OTTO MØNSTEDS FOND

Rathsacksvej 1 3.th
1862 Frederiksberg C
Telefon: +45 39620811
Mail: omf@omfonden.dk
www.ottomoensted.dk
CVR nr.: 1755 7718